

Deze folder is bedoeld voor personen die een EEG-onderzoek ondergaan. Op deze manier kunnen we u beter informeren betreffende het onderzoek.

## Waarom dit onderzoek?

Bij een elektro-encephalogram (EEG) registreren de elektroden die op de schedel van de patiënt geplaatst worden de elektrische impulsen die door de buitenste zenuwcellen in de hersenen geproduceerd worden. De elektroden worden verbonden met het EEG apparaat. Dit is in staat om de zeer geringe elektrische activiteit die door de hersenen wordt geproduceerd, te vertalen in lijntjes en vast te leggen op een computer.

### Onder andere gebruik bij:

- Epilepsie
- Beroerte
- Slaap-waakstoornissen

# Onderzoek

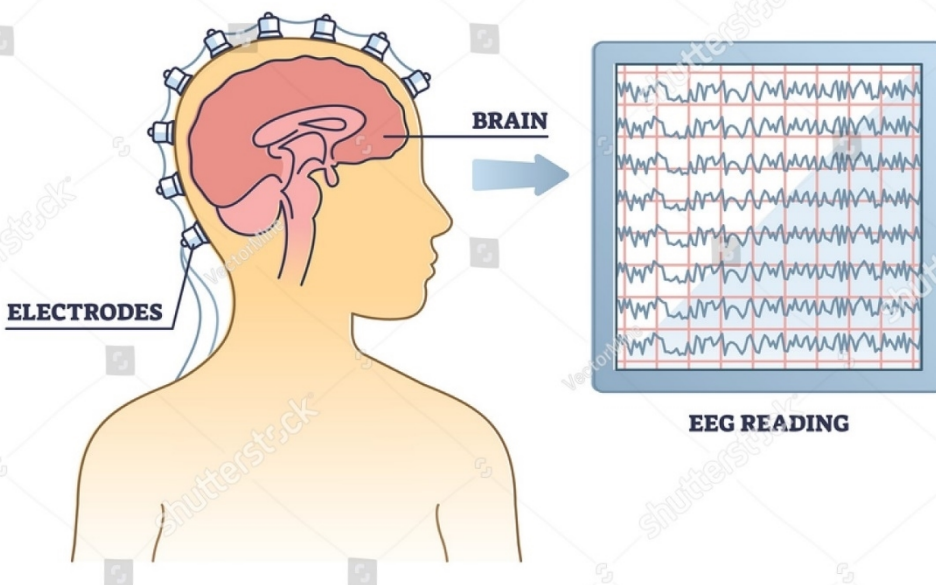
Op uw hoofd worden meestal 22 meetelektroden geplaatst. Eerst worden de plaatsen waar de meetelektroden komen extra ontvet. Om goed contact te kunnen maken met de hoofdhuid wordt tussen de elektroden en de huid een geleidende gel aangebracht.

Tijdens het onderzoek wordt u gevraagd om zo stil en ontspannen te gaan liggen of zitten met de ogen gesloten.

De laborant(e) zal u enkele opdrachten laten uitvoeren om de reactie van de hersenen te testen. Zo vraagt men vaak om de ogen te openen en te sluiten, en/of een aantal malen diep in- en uit te ademen. Tegen het einde van het onderzoek gaat soms een lamp een paar keer flitsen om de reactie van de hersenen te meten op deze lichtprikkel.

De duur van het onderzoek is ongeveer 20 minuten.

## ELECTROENCEPHALOGRAPHY



## Nazorg

Na het onderzoek worden de meetelektroden verwijderd. De gelrestjes in uw haar kunnen droog uitgeborsteld worden.

## Risico's

- Het onderzoek is niet pijnlijk of gevaarlijk. Enkel uw haar kan wat in de war zijn.

# Contactgegevens Dienst Neurologie

## Campus Aalst

Moorselbaan 164 - 9300 Aalst

Tel: 053 72 45 19

Fax: 053 72 49 19

neurologie.aalst@olvz-aalst.be

## Campus Asse

Bloklaan 5 - 1730 Asse

Tel: 02 300 63 75

## Campus Ninove

Biezenstraat 2 - 9400 Ninove

Tel: 054 31 20 61

Fax: 054 31 20 59

neurologie.ninove@olvz-aalst.be

### Disclaimer

*De informatie in deze brochure is van algemene aard en is bedoeld om u een globaal beeld te geven van de zorg en voorlichting die u kunt verwachten. In iedere situatie, en dus ook de uwe, kunnen andere adviezen of procedures van toepassing zijn. Deze brochure vervangt dus niet de informatie die u van uw behandelend arts reeds kreeg en die rekening houdt met uw specifieke toestand. Zijn er na het lezen van deze brochure nog vragen schrijf deze eventueel op en bespreek ze in ieder geval met uw behandelend arts.*

Versie 12/02/2024

Goedgekeurd door de stafleden Neurologie