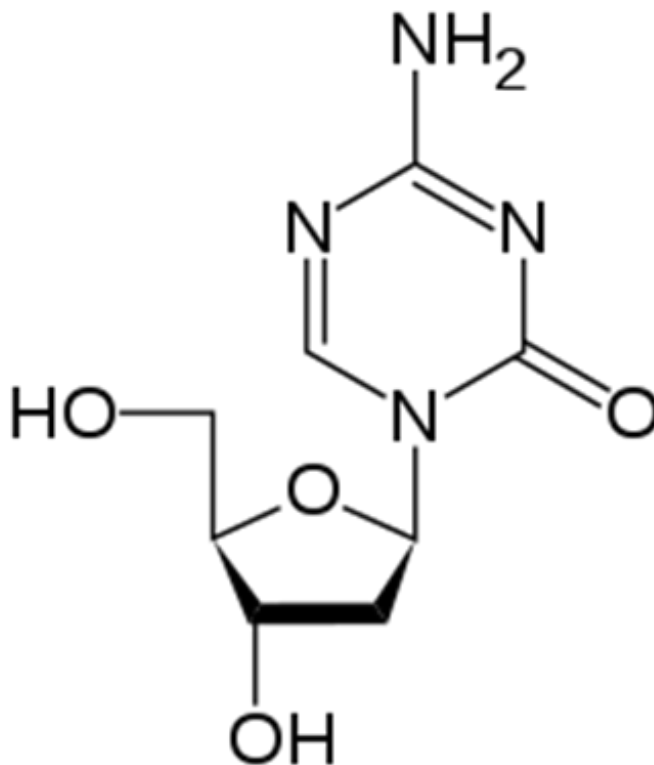


### Samenstelling van de therapie

Decitabine is een geneesmiddel dat gebruikt wordt voor de behandeling van acute myeloïde leukemie of kortweg AML. Het geneesmiddel brengt veranderingen aan in het erfelijk materiaal van de leukemie cel waardoor deze sneller dood gaat.



Figuur: structuur van decitabine

# Verloop van de therapie

Decitabine wordt als intraveneus infuus toegediend over een periode van 1 uur en dit gedurende 5 opeenvolgende dagen.

Decitabine wordt toegediend volgens cycli van 28 dagen (zie onderstaand schema). Vooraleer U een cyclus wordt toegediend, wordt uw bloedbeeld steeds uitgebreid gecontroleerd.

Product	Week 1, dag:						Week 2, dag:	Week 3, dag:	Week 4, dag:
	1	2	3	4	5	6-7	8-14	15-21	22-28
Decitabine									

De therapie wordt meestal toegediend langs een ader in de arm. Indien U heel fijne aders heeft, kan uw behandelend hematoloog U voorstellen dat de behandeling via een centraal veneuze katheter wordt toegediend. Dit is een buisje dat geplaatst wordt in een grote ader onder het sleutelbeen. Klik [hier](#) voor de infobrochure centraal veneuze katheter.

## Plaats van toediening

De toedieningen gebeuren via het oncologisch dagziekenhuis van het OLV Ziekenhuis in Aalst op C6, 6<sup>de</sup> verdiep in het oude gebouw. De behandeling vereist niet dat U in het ziekenhuis blijft slapen.

U moet zich telkens eerst laten inschrijven aan het onthaal (X-2). Nadien mag u zich aanmelden bij de verpleegpost van het oncologisch dagziekenhuis op C6. Klik [hier](#) voor de infobrochure van C6.

# Nevenwerkingen van de therapie

Voor meer detailinformatie kunt u bij bepaalde nevenwerkingen doorklikken op 'klik [hier](#)'. Voor de algemene infobrochure klik [hier](#).

Klik [hier](#) voor de infobrochure omgaan met cytostatica in de thuissituatie.

## Frequente nevenwerkingen

- Tekorten aan witte bloedcellen, klik [hier](#)
- Tekort aan bloedplaatjes, klik [hier](#)
- Tekort aan rode bloedcellen, klik [hier](#)
- Vermoeidheid, klik [hier](#)
- Slijmvliesontstekingen, klik [hier](#)
- Misselijkheid, klik [hier](#)

## Minder frequente nevenwerkingen

- Hoesten
- Constipatie, klik [hier](#)
- Slapeloosheid

## Specifieke richtlijnen

Tijdens de inloop van de behandeling dient U alert te zijn op pijn of zwelling ter hoogte van de insteekplaats. Indien dit zich voordoet, verwittig dan onmiddellijk de verpleegkundige voor controle van het infuus.

Indien U koorts (dit is temperatuur oraal gemeten boven 38,5 °C) of aanhoudende nevenwerkingen ontwikkelt dient U contact op te nemen met uw behandelend hematoloog. Dit kan tijdens de kantooruren door rechtstreeks te bellen naar uw arts. Tijdens de nacht of het weekend dient U te bellen naar de hospitalisatie afdeling Hematologie (T6).

## Contactgegevens Dienst Hematologie

### Campus Aalst

Moorselbaan 164 - 9300 Aalst

Tel: 053 72 46 59

hematologie@olvz-aalst.be

#### Disclaimer

*De informatie in deze brochure is van algemene aard en is bedoeld om u een globaal beeld te geven van de zorg en voorlichting die u kunt verwachten. In iedere situatie, en dus ook de uwe, kunnen andere adviezen of procedures van toepassing zijn. Deze brochure vervangt dus niet de informatie die u van uw behandelend arts reeds kreeg en die rekening houdt met uw specifieke toestand. Zijn er na het lezen van deze brochure nog vragen schrijf deze eventueel op en bespreek ze in ieder geval met uw behandelend arts.*

Versie 05/03/2019

Goedgekeurd door dokter Karel Fostier