

## Waarom dit onderzoek?

Onderzoek van de lymfeklieren in de borstkas via de luchtpijp.  
Endobronchiale echografie met punctie.

U bent onlangs met klachten of voor controle bij de longarts geweest. Om meer over de oorzaak van uw klachten te weten, is er een afspraak gemaakt voor endo-echografie. Men noemt dit onderzoek Endobronchiale echografie met punctie "EBUS".

Bij een EBUS wordt via de mond een klein soepel slangetje met een echo-apparaatje in de luchtpijp gebracht. Met geluidsgolven worden gedetailleerde opnames gemaakt. Via een beeldscherm bekijkt de arts zo de lymfeklieren van de longen en kan hij zien of er afwijkingen zijn.

## Vorbereiding

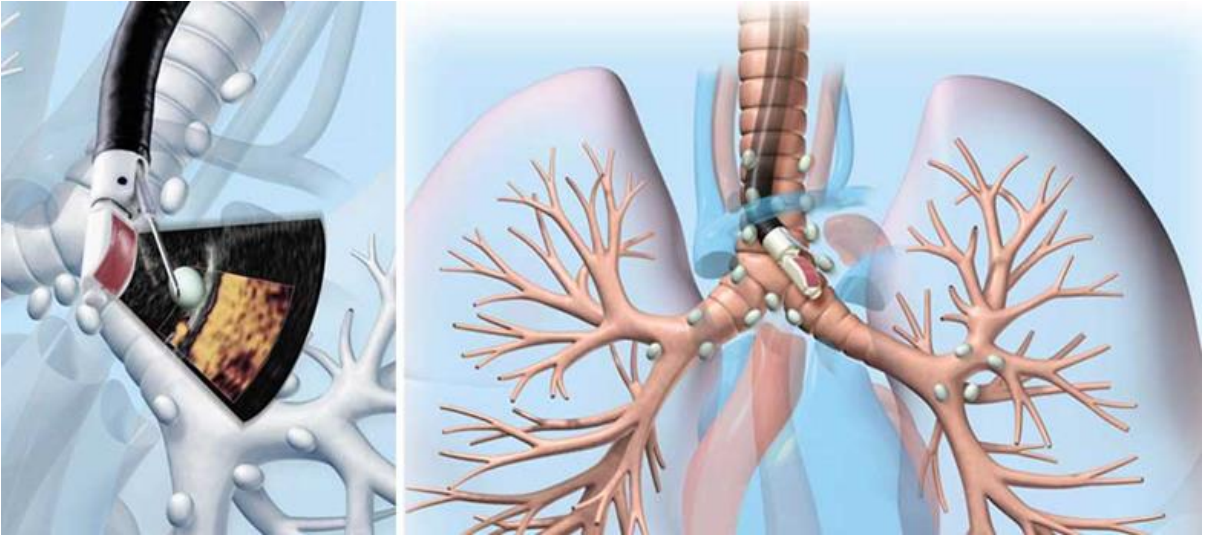
- Voor het onderzoek moet u nuchter zijn. Voor een onderzoek in de voormiddag mag u de avond voordien vanaf 24.00 uur niet meer eten of drinken. Als het onderzoek in de namiddag is geboekt, mag u een klein ontbijt nemen. Nadien mag u niets meer eten of drinken.
- Medicijnen mag u wel innemen met wat water. Ingeademde medicijnen zoals puffs (zoals Duovent<sup>®</sup>, Seretide<sup>®</sup>, Symbicort<sup>®</sup>, Inuvair<sup>®</sup>, ...) mag u zeker gebruiken.

- U mag 24 uur voor het onderzoek absoluut niet meer roken.
- Zeg het aan uw longarts indien u allergisch bent voor geneesmiddelen of verdovingsmiddelen.
- Zeg het ook indien u zwanger bent.
- Als u bloedverduunners neemt (zoals Marevan<sup>®</sup> – Marcoumar<sup>®</sup> – Sintrom<sup>®</sup> – Plavix<sup>®</sup> – Xarelto<sup>®</sup> – Pradaxa<sup>®</sup> – Lixiana<sup>®</sup> – Eliquis<sup>®</sup>), dient u deze minstens enkele dagen voor het onderzoek te stoppen, en dit steeds in overleg met uw arts. Ook bloedverdunnende spuitjes mag u de avond voor, of de dag van het onderzoek niet gebruiken. Deze medicijnen verhogen namelijk het bloedingsrisico (in het geval stukjes weefsel moeten worden genomen voor onderzoek).
- Als u Aspirine<sup>®</sup> of Asaflow<sup>®</sup> neemt moet u dit ook aan de arts vertellen, u hoeft deze medicatie echter niet te stoppen.
- Wanneer dit onderzoek ambulante niet gehospitaliseerd) gebeurt, vergeet dan niet uw foto's van de longen mee te brengen indien deze niet in het OLV Ziekenhuis zijn genomen.

## Campus Aalst

- Indien u niet bent gehospitaliseerd, dient u zich op de afgesproken datum te melden aan de inschrijfbalie in de inkomhal (niveau X-2). Daar zegt u dat u komt voor een endoscopie van de longen.
- Vandaar zal u naar de dagkliniek worden doorverwezen (niveau X+3). De medewerkster zal u naar uw kamer brengen en een infuus laten plaatsen.

# Onderzoek



- Als u aan de beurt bent, haalt een verpleegkundige u op en brengt u naar de onderzoekskamer (deze bevindt zich op X+3 – endoscopiecentrum).
- De arts en/of verpleegkundige leggen u het onderzoek uit en beantwoorden uw vragen.
- Zij zullen u ook vragen of u allergisch bent voor bepaalde medicijnen.
- Als u een kunstgebit draagt of oorbellen in heeft, moet u deze uitdoen.
- Met een spray wordt de keel verdoofd.
- Hierna komt u op uw rug op een onderzoektafel te liggen.
- De arts zal u een verdovend medicijn toedienen, u gaat er niet van slapen, maar wordt er wel rustig van.

- Een soepele slang (echo-endoscoop) wordt via uw mond heel voorzichtig in de keel gebracht.
- Een bijtring beschermt uw tanden en het toestel.
- De arts druppelt via de echo-scoop nog wat verdoving op de stembanden en schuift dan het toestel tot in de luchtpijp.
- Dit is niet echt pijnlijk maar wel een onprettige ervaring omdat u hierbij wat kan hoesten.
- De luchtwegen blijven voldoende vrij, zodat u rustig kan blijven ademen.
- Via het echo-apparaatje op de slang kan de arts op een beeldscherm de lymfeklieren tussen de longen bekijken.
- Tijdens het onderzoek kan het nodig zijn een stukje weefsel weg te nemen (punctie) voor onderzoek in het laboratorium. Hier voelt u niets van.
- Wanneer de arts klaar is, wordt de slang voorzichtig uit uw mond gehaald.
- Het onderzoek duurt in totaal 15 tot 60 minuten.

## Risico's

- Een EBUS is een veilig onderzoek, maar kan een enkele keer complicaties geven.
- Het kan zijn dat u een tijdje een geïrriteerd gevoel in uw keel hebt en wat moeilijk slikt. Dat gaat vanzelf voorbij.

- Na het onderzoek kan u wat bloederig slijm ophoesten. Hierover hoeft u zich geen zorgen te maken, het dient wel te verdwijnen binnen de 2 dagen.
- Soms is er de avond van het onderzoek wat koorts. U mag hiervoor paracetamol (Dafalgan<sup>®</sup>, Perdolan<sup>®</sup>,...) nemen. Als het de volgende dag nog niet over is, neem dan contact op met uw huisarts of longarts.
- U wordt sowieso na de procedure even geobserveerd in het ziekenhuis.
- In het zeer zeldzame geval van aanhoudende pijn, kortademigheid of bloedophoesten na het onderzoek, moet u ons bellen.

## Resultaat

De arts die het onderzoek heeft uitgevoerd, vertelt u meteen na afloop een eerste resultaat. Als er bij u een stukje weefsel is weggenomen voor verder onderzoek in het laboratorium, krijgt u de uitslag daarvan bij de volgende raadpleging.

De facturatie gebeurt conform de wettelijke bepalingen gedefinieerd in het nationaal akkoord geneesheren-ziekenfondsen (welke jaarlijks worden gepubliceerd).

## Nazorg

Indien verdovende medicatie wordt toegediend, dan zal dat door de arts duidelijk worden gezegd. Dat betekent wel dat u dezelfde dag niet meer mag autorijden of machines besturen.

Het is belangrijk dat u tot 2 uur na het onderzoek niet eet of drinkt omdat u zich anders kan verslikken.

## Vervoer

U krijgt voor het onderzoek een medicijn waardoor u tijdens het onderzoek slaperig bent. U mag daarom na afloop van het onderzoek beslist geen auto rijden. Wij adviseren u vooraf te regelen dat iemand u naar huis kan begeleiden. Wij kunnen ook een taxi bellen voor u.

## Facturatie

De facturatie gebeurt conform de wettelijke bepalingen gedefinieerd in het akkoord geneesheren-ziekenfondsen (welke jaarlijks worden gepubliceerd).

# Contactgegevens

## Dienst Pneumologie

### Campus Aalst

Moorselbaan 164 - 9300 Aalst

Tel: 053 72 42 89

Fax: 053 72 41 50

Pneumologie.Aalst@olvz-aalst.be

### Campus Asse

Bloklaan 5 - 1730 Asse

Tel: 02 300 63 36

Fax: 02 300 63 35

Pneumologie.Asse@olvz-aalst.be

### Campus Ninove

Biezenstraat 2, 9400 Ninove

Tel: 054 31 20 27

Fax: 054 31 20 64

Pneumologie.Ninove@olvz-aalst.be

In geval van nood buiten de kantooruren kan u contact opnemen met de telefooncentrale van het ziekenhuis

- Aalst: 053-72.41.11
- Asse: 02-300.61.11

en dan vraagt u naar de dienstdoende longarts.

## Disclaimer

*De informatie in deze brochure is van algemene aard en is bedoeld om u een globaal beeld te geven van de zorg en voorlichting die u kunt verwachten. In iedere situatie, en dus ook de uwe, kunnen andere adviezen of procedures van toepassing zijn. Deze brochure vervangt dus niet de informatie die u van uw behandelend arts reeds kreeg en die rekening houdt met uw specifieke toestand. Zijn er na het lezen van deze brochure nog vragen schrijf deze eventueel op en bespreek ze in ieder geval met uw behandelend arts.*

Versie 07/11/2018

Goedgekeurd door dokter Evert  
Munghen