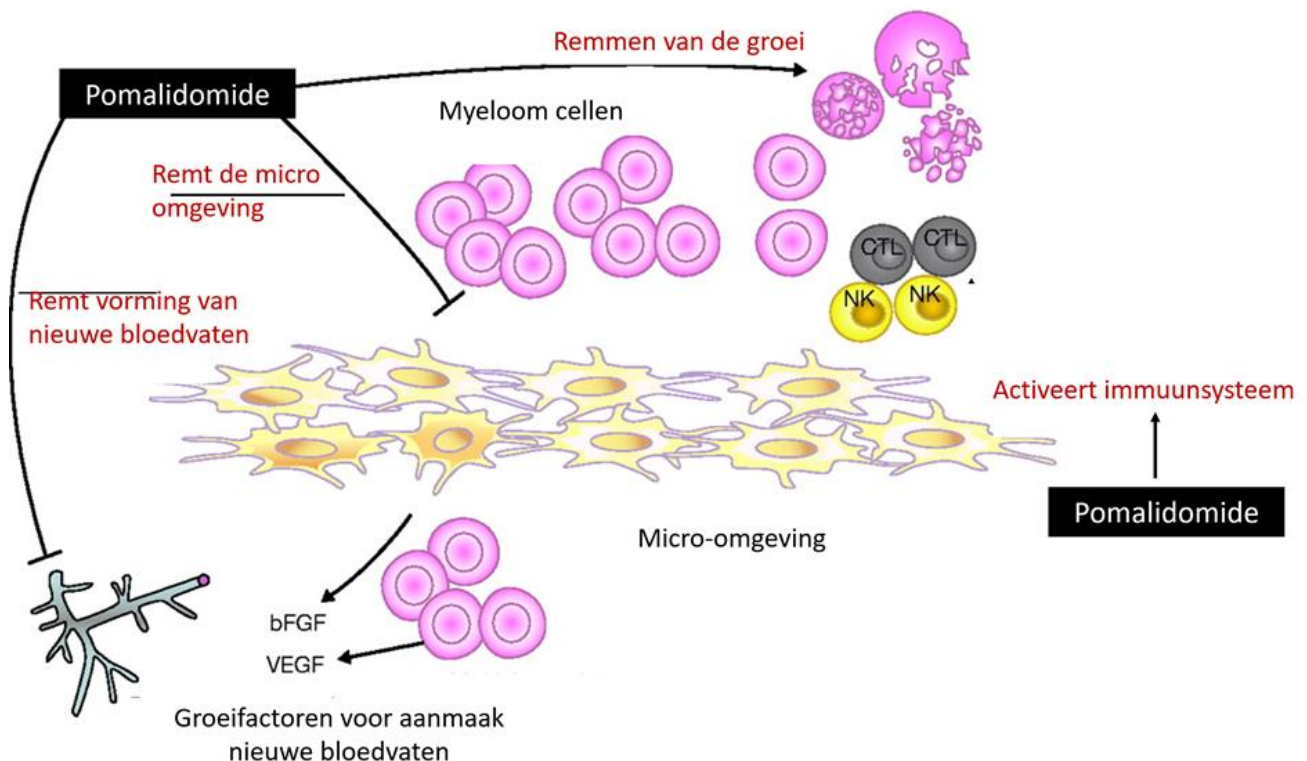


### Samenstelling van de therapie

Pomalidomide wordt gebruikt voor de behandeling van multipel myeloom. Het behoort tot de groep van de immuun-modulerende geneesmiddelen (net zoals thalidomide en lenalidomide). Het werkt in op het immuunsysteem, de micro-omgeving rond de myeloom cel, de nieuwe aanmaak van bloedvaten en de myeloom cel zelf. Hierdoor remt het de groei van de ziekte.



Figuur: Pomalidomide remt de groei van de myeloom cellen door rechtstreeks op de cellen in te werken, door van het immuunsysteem te activeren, de vorming van nieuw bloedvaten te verminderen en de interactie met de micro-omgeving te verstoren (naar Richardson et al. Blood, 2009; 114).

# Verloop van de therapie

Pomalidomide wordt als capsule toegediend. Het wordt meestal in met ander geneesmiddelen toegediend (vb. dexamethasone).

Pomalidomide wordt toegediend per cyclus. Deze cycli duren 28 dagen (4 weken). Pomalidomide wordt ingenomen 1 capsule per dag gedurende 21 dagen (3 weken). Daarna volgt een rustweek (zie onderstaand schema).

Product	Week 1, dag:							Week 2, dag:	Week 3, dag:	Week 4, dag:
	1	2	3	4	5	6	7	8-14	15-21	22-28
<b>Pomalidomide</b>										

Pomalidomide mag zowel nuchter als met voedsel worden ingenomen. Het wordt best steeds op hetzelfde ogenblik ingenomen. De capsules dienen in hun geheel (zonder te kauwen) met een groot glas water worden ingeslikt.

De klassieke dosering is 4 mg maar uw behandelend hematoloog kan ook lagere dosissen voorschrijven. Er bestaan verpakkingen van 3, 2 en 1 mg capsules.

Indien U een inname bent vergeten, sla deze dan over. Ook als U braakt na inname van pomalidomide dient U geen nieuwe dosis in te nemen. Meld dit wel aan uw behandelend hematoloog.

Pomalidomide kan enkel afgeleverd worden door de ziekenhuisapotheek. U zal van uw behandelend hematoloog een voorschrift krijgen waarmee U zich naar de ziekenhuisapotheek kan wenden.

# Nevenwerkingen van de therapie

Voor meer detailinformatie kunt u bij bepaalde nevenwerkingen doorklikken op 'klik [hier](#)'. Voor de algemene infobrochure klik [hier](#).

Klik [hier](#) voor de infobrochure omgaan met cytostatica in de thuissituatie.

## Frequent

- Vermoeidheid, klik [hier](#)
- Constipatie, klik [hier](#)
- Spierkrampen
- Tekorten in witte bloedcellen, klik [hier](#)
- Tekorten in bloedplaatjes, klik [hier](#)
- Tekorten in rode bloedcellen, klik [hier](#)
- Verhoogd risico op thromboses

## Zeldzaam

- Misselijkheid en braken, klik [hier](#)
- Huiduitslag, klik [hier](#)

## Specifieke richtlijnen

De inname van pomalidomide tijdens de zwangerschap kan ernstige geboorteafwijkingen bij het ongeboren kind veroorzaken. Vruchtbare vrouwen moeten een dubbel voorbehoedsmiddel gebruiken, vb. een contraceptiepil én een condoom.

Ook mannen die pomalidomide innemen moeten een voorbehoedsmiddel gebruiken. Deze extra maatregelen dienen 4 weken voor start pomalidomide behandeling worden ingesteld. Ook na stopzetten van behandeling dient dit nog 4 weken worden aangehouden.

Indien U koorts (dit is temperatuur oraal gemeten boven 38,5 °C) of aanhoudende nevenwerkingen ontwikkelt dient U contact op te nemen met uw behandelend hematoloog. Dit kan tijdens de kantooruren door rechtstreeks te bellen naar uw arts. Tijdens de nacht of het weekend dient U te bellen naar de hospitalisatie afdeling Hematologie (T6).

## Contactgegevens Dienst Hematologie

### Campus Aalst

Moorselbaan 164 - 9300 Aalst

Tel: 053 72 46 59

hematologie@olvz-aalst.be

#### Disclaimer

*De informatie in deze brochure is van algemene aard en is bedoeld om u een globaal beeld te geven van de zorg en voorlichting die u kunt verwachten. In iedere situatie, en dus ook de uwe, kunnen andere adviezen of procedures van toepassing zijn. Deze brochure vervangt dus niet de informatie die u van uw behandelend arts reeds kreeg en die rekening houdt met uw specifieke toestand. Zijn er na het lezen van deze brochure nog vragen schrijf deze eventueel op en bespreek ze in ieder geval met uw behandelend arts.*

Versie 22/02/2019

Goedgekeurd door dokter Karel Fostier