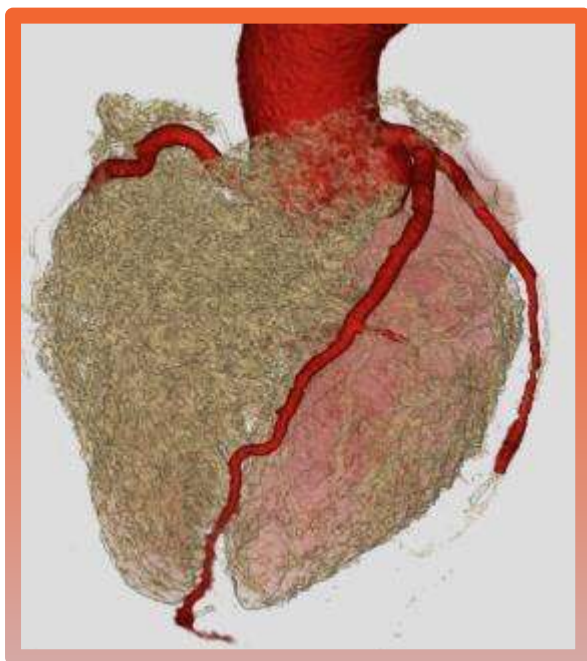


Qu'est ce qu'une tomodensitométrie ?

Lors d'un examen de tomodensitométrie ou "CT Scan" l'émetteur de rayons X effectue une rotation autour du patient en même temps que les récepteurs situés en face. Ces récepteurs ont pour fonction de mesurer l'intensité des rayons et ces données obtenues sont ensuite traitées par ordinateur.

Il vous sera administré un colorant, agent de contraste iodé pour mettre en évidence les vaisseaux sanguins à l'écran.

Les appareils de tomodensitométrie sont relativement «ouverts» et rarement oppressifs. Les personnes souffrants de claustrophobie peuvent voir l'appareil auparavant.



But d'une tomodensitométrie coronarienne

La tomodensitométrie coronarienne est un examen au moyen duquel on visualise les artères coronaires du cœur. Le médecin peut ainsi détecter et mesurer de rétrécissements des artères coronaires pour la mise en place d'un stent ou d'un pontage.

L'examen se compose en trois parties:

- Un passage est fait pour voir où se situe le cœur.
- La sévérité de l'artériosclérose (les calcifications) est déterminée.
- La perméabilité des artères coronaires est visualisée.

Inscription

- Présentez-vous une demi-heure à l'avance au service "Inschrijvingen" (entrée au niveau -2) de l'hôpital.
- Ensuite, vous allez au secrétariat du département "Medische Beeldvorming" (Bloc X, niveau 0). Entrée à côté de la Banque ING. Veuillez tenir compte d'un délai d'attente d'une heure.
- Munissez-vous toujours des documents suivants :
 - carte d'Identité
 - Une demande d'un médecin est nécessaire.

Préparation à l'examen

- Dans certains cas vous devez recevoir une préparation spécifique. Il faut prévenir votre médecin traitant ou le personnel de l'imagerie médicale dans les cas suivants:
 - Réaction allergique grave au contraste dans le passé.
 - Si vous êtes en traitement pour des allergies.
 - Si vous avez des antécédents d'asthme.
 - En cas d'insuffisance rénale (mauvais fonctionnement des reins).
 - En cas de grossesse.
- Il est important que vous soyez **jeun 4 heures** avant l'examen (ne plus rien boire ni manger).
- Il y a lieu de voir avec votre médecin traitant quel médicament vous pouvez prendre le jour de l'examen.
- Vous ne pouvez pas consommer de boissons contenant de la caféine (café, thé, coca) 24 heures avant l'examen.
- Vous pouvez conduire vous-même. Si un sédatif doit être administré, il est préférable de prévoir un moyen de transport.

L'examen

Avant l'examen

- Avant l'examen il vous sera généralement administré un médicament pour ralentir le rythme cardiaque. Veuillez tenir compte d'un délai d'attente d'une heure.
- L'infirmière posera une perfusion dans la veine du bras juste avant l'examen. Par cette perfusion, le contraste vous sera administré.
- Lorsque le rythme cardiaque ralenti et est régulier, vous serez transféré au service d'Imagerie Médicale.
- L'infirmière vous fera passer de la salle d'attente dans la cabine pour se dévêtir. Vous dénudez le haut du corps et attendez que l'infirmière vienne vous chercher. Vous pouvez garder un t-shirt.

L'examen

- Il vous sera demandé de vous coucher sur la table d'examen qui vous glissera dans le scanner. Il est important de rester immobile pendant l'examen.
- Quelques gouttes d'un médicament seront placées sous la langue pour dilater les vaisseaux sanguins.
- Des électrodes seront appliquées pour surveiller le rythme cardiaque. Ce procédé est similaire à un électrocardiogramme classique chez le médecin. Si nécessaire, il vous sera administré des médicaments supplémentaires pour réduire le rythme cardiaque. Cela donne une meilleure qualité des images.

- Le scanner est lancée. A intervalles réguliers, il vous sera demandé d'inspirer, d'expirer et d'arrêter de respirer. L'arrêt de la respiration est très important et dure environ dix à douze secondes. A ce moment, les photos sont prises. Une infirmière discutera avec vous du déroulement de l'examen. Pendant la prise d'images, le contraste est injecté par la perfusion. Lors de l'administration du produit vous pouvez ressentir une chaleur.

Après l'examen

Après l'examen, vous pouvez retourner directement à la maison, à moins que vous ne vous sentiez pas bien. A ce moment-là, il est préférable de voir un médecin.

La perfusion sera enlevée et vous pourrez vous rhabiller.

Après avoir administré des gouttes sous la langue, il est possible que vous ayez des maux de tête pendant dix à quinze minutes.

L'agent de contraste qui vous a été administré n'a aucun effet sur votre corps et vous l'éliminerez par l'urine dans les heures qui suivent.

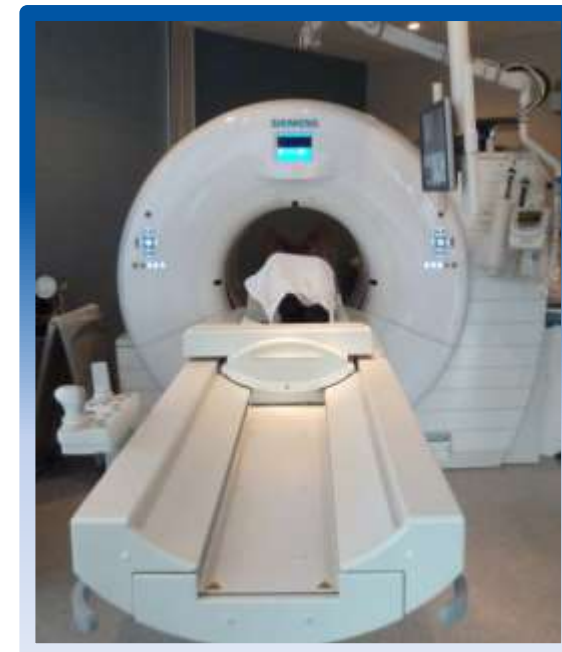
Après l'examen vous pouvez manger et boire, prendre vos médicaments et reprendre vos activités habituelles.

Les certificats sont complétés via X3N, hôpital de jour.

Résultat de l'examen

Le radiologue a besoin de temps pour traiter les images et peut-être de les comparer à d'autres examens.

Le radiologue rédige un rapport et le soumet à votre médecin traitant. Votre médecin vous informera des résultats de l'examen.



Coronaro CT

OLV Ziekenhuis

Dienst Medische Beeldvorming

Campus Aalst

Moorselbaan 164

9300 Aalst



Contact

T. 053 72 42 53

F. 053 72 41 23

Email:mbv.aalst@olvz-aalst.be